

KONTEKSTY

POMOCNICZA DOKUMENTACJA PROJEKTOWA

Pomocnicza dokumentacja techniczna dla zamierzenia:

„Remont wnętrz pomieszczeń administracyjnych i technicznych na II piętrze budynku Filharmonii im. Karola Szymanowskiego w Krakowie przy ul. Zwierzynieckiej 1, 31-103 Kraków.”.

Prace konserwatorskie i remontowe będą prowadzone w części budynku, która nie była objęta zakresem ostatnich prac remontowych, zakończonych w sierpniu 2020r.

Niniejsza dokumentacja stanowi pomocniczą dokumentację techniczną do Programu Prac Konserwatorskich dla wnętrz pomieszczeń administracyjnych i technicznych na II piętrze, opracowanego przez mgr Katarzynę Sułkowską – Konserwatora dzieł sztuki, w październiku 2020r. Ww. Program Prac Konserwatorskich został zatwierdzony Decyzją nr ZN-I.5142.440.2020 z dnia 29.10.2020r. Małopolskiego Wojewódzkiego Konserwatora Zabytków na prowadzenie robót budowlanych oraz prac konserwatorskich i restauratorskich przy zabytku wpisanym do rejestru zabytków.

Inwestor

Filharmonia Krakowska im. Karola Szymanowskiego
ul. Zwierzyniecka 1
31-103 Kraków

Generalny projektant

Custom Design Studio spółka z ograniczoną odpowiedzialnością spółka komandytowa,
zwana dalej „KONTEKSTY Studio”
ul. Helclów 9/8, 31-148 Kraków

Branża

Architektoniczna

Projektant

mgr inż. arch. **Konrad Jurek**
Specjalność: architektoniczna
Nr upr. MPOIA/050/2019



Data opracowania

Październik 2020 r.

OPIS TECHNICZNY

Pomocnicza dokumentacja projektowa i techniczna dla zamierzenia:

„Remont wnętrz pomieszczeń administracyjnych i technicznych na II piętrze budynku Filharmonii im. Karola Szymanowskiego w Krakowie przy ul. Zwierzynieckiej 1, 31-103 Kraków.”.

Prace konserwatorskie i remontowe będą prowadzone w części budynku, która nie była objęta zakresem ostatnich prac remontowych, zakończonych w sierpniu 2020r.

Niniejsza dokumentacja stanowi pomocniczą dokumentację techniczną do Programu Prac Konserwatorskich dla wnętrz pomieszczeń administracyjnych i technicznych na II piętrze, opracowanego przez mgr Katarzynę Sułkowską – Konserwatora dzieł sztuki, w październiku 2020r. Ww. Program Prac Konserwatorskich został zatwierdzony Decyzją nr ZN-I.5142.440.2020 z dnia 29.10.2020r. Małopolskiego Wojewódzkiego Konserwatora Zabytków na prowadzenie robót budowlanych oraz prac konserwatorskich i restauratorskich przy zabytku wpisanym do rejestru zabytków.

DANE OGÓLNE INWESTYCJI

A.1. Przedmiot opracowania

Przedmiotem opracowania jest pomocnicza dokumentacja projektowa oraz techniczna dla części administracyjnej i technicznej na IIp w budynku Filharmonii im. Karola Szymanowskiego w Krakowie przy ul. Zwierzynieckiej 1, 31-103 Kraków wpisanej do Rejestru instytucji Kultury Województwa Małopolskiego pod numerem 5/99, w związku z planowanymi pracami konserwatorskimi i remontowymi części południowej IIp. przedmiotowego budynku.

Niniejsze opracowanie stanowi uzupełnienie **Programu Prac Konserwatorskich dla wnętrz pomieszczeń administracyjnych i technicznych („PPK”)**, opracowanego przez mgr Katarzynę Sułkowską w październiku 2020r. PPK został zatwierdzony Decyzją o pozwoleniu konserwatorskich na prowadzenie prac nr.... z dnia....

Opracowanie to określa zakres oraz sposób prowadzonych prac konserwatorskich i remontowych dla przedmiotowego zakresu.

Prace konserwatorskie i remontowe będą prowadzone w części budynku, która nie była objęta zakresem ostatnich prac remontowych zakończonych w sierpniu 2020r.

W ramach tego opracowania wyremontowane i odświeżone zostaną gabinety administracji, położone w południowej części budynku oraz pomieszczenia techniczne przylegające do korytarza, łączącego hall IIp z pomieszczeniami administracyjnymi.

A.2. Inwestor

Filharmonia im. Karola Szymanowskiego w Krakowie, ul. Zwierzyniecka 1, Kraków

A.3. Podstawa opracowania

- umowa zawarta w dniu 29 października 2020r
- wizje lokalne
- wytyczne Zamawiającego
- obowiązujące przepisy prawa budowlanego
- opracowanie pt PROGRAM PRAC KONSERWATORSKICH DLA WNĘTRZ POMIESZCZEŃ ADMINISTRACYJNYCH I TECHNICZNYCH NA II PIĘTRZE, opracowane przez mgr Katarzynę Sułkowską – Konserwatora dzieł sztuki, w październiku 2020r.
- Projekt budowlany zamienny opracowany przez Kubatura sp. z o.o., Główny Projektant mgr inż. arch. Jakub Kaczmarczyk (MPOIA/042/2010) zatwierdzony decyzją nr 20/6740.3/2020 z dnia 17.03.2020r.
- Decyzja nr ZN-I.5142.440.2020 z dnia 29.10.2020r. Małopolskiego Wojewódzkiego Konserwatora Zabytków na prowadzenie robót budowlanych oraz prac konserwatorskich i restauratorskich przy zabytku wpisanym do rejestru zabytków.

A.4. Opis stanu istniejącego

Budynek Filharmonii Krakowskiej wybudowany z inicjatywy Kardynała Księcia Adama Stefana Sapiehy jako Katolicki Dom Ludowy został zaprojektowany w latach 1928 – 1930 przez Józefa Pokutyńskiego (zm. 1929) i Stanisława Filipkiewicza. Obiekt ukończono i uroczystie otwarto w 1931 roku. Budynek na rzucie nieregularnego prostokąta. W okresie międzywojennym mieściło się tutaj również słynne krakowskie kino „Świt”. Po wybuchu wojny i zajęciu Krakowa przez wojska niemieckie pełnił funkcje kina a następnie był siedzibą Filharmonii Generalnego Gubernatorstwa. Po zakończeniu wojny w budynku tym umieszczono Filharmonię Krakowską.

Budynek zlokalizowany na zbiegu ulic Straszewskiego i Zwierzynieckiej zamyka pierzeję przyległą do Plant pomiędzy ul. Smoleńsk i ul. Zwierzyniecką. Budynek murowany z elementami konstrukcji żelbetowej sali, żelbetowymi stropami. Budynek trójkondygnacyjny, częściowo podpiwniczony z dwu kondygnacyjnym skrzydłem oficynowym, przekryty dachem mansardowym nad ryzalitem wejściowym i bocznymi dachami trójsпадowymi. Od strony oficynowej (sala i oficyna) dachy pulpitowe. Architektura budynku nawiązuje do rozwiązań obiektów w duchu neobaroku i klasycyzmu. W podobnej stylistyce utrzymano wnętrza holi wejściowych, głównych klatek schodowych czy wreszcie wnętrza sali. Pozostałe wnętrza oraz elewacje od strony podwórca pozbawione bogatego detalu w stylistyce modernizmu. W ryzalicie głównym budynku zlokalizowano hol wejściowy z klatkami oraz na I-szym piętrze salę zwaną „złotą” a nad nią na II-gim piętrze salę „niebieską”. Głównym elementem funkcjonalno-przestrzennym obiektu jest

oczywiście sala koncertowa przylegała do ul. Zwierzynieckiej. Sala dwupoziomowa (z jednym balkonem i jednostronnymi łóżami I-go piętra). Widownia parteru płaska bez nachylenia z drzwiami ewakuacyjnymi na ul. Zwierzyniecką i z drugiej strony poprzez korytarz na wyjścia prowadzące na korytarz, a kolejno do głównego hallu.

Sala z estradą, z otworem „portalowym” za którym postawiono organy firmy Johannes Klais – Orgelbau z Bonn (przekazane w 1996 w miejsce spalonych w pożarze obiektu w 1991 r.).

Korytarz na II piętrze południowej części jest wąski i długi. Posadzka wykonana z szarego lastrika polerowanego z dekoracją w formie „dywaników” wykonanych z pasów czarnego lastrika. Z korytarza prowadzą drzwi do kolejnych pomieszczeń biurowych i pomieszczeń technicznych.

Pomieszczenia techniczne mają podobną wielkość, oparte na rzucie prostokąta. Jedynie dwa pomieszczenia na końcu korytarza odbiegają od tej zasady – jest to wąskie pomieszczenie, dawnej kasy oraz pokój zamykający korytarz, który jest zdecydowanie większy od pozostałych. Pomieszczenia techniczne przylegające do korytarza zostały wydzielone pierwotnie z przestrzeni strychowej.

W wejściach do pomieszczeń biurowych zachowała się pierwotna stolarka drzwiowa wraz z klamkami. Jest to stolarka płycinowa w profilowanych opaskach. Wewnątrz pomieszczeń brak jest ozdób i dekoracji malarskich.

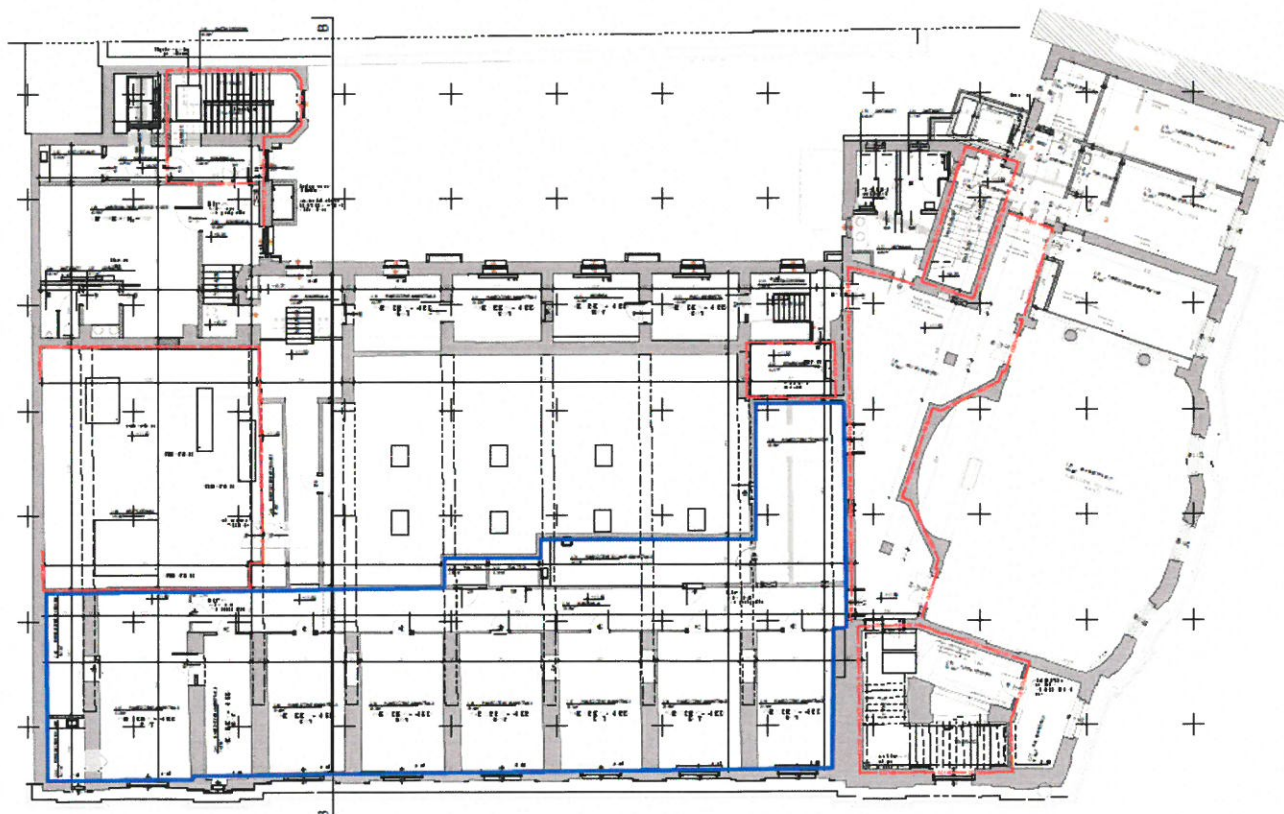
Na podłodze widoczny jest parkiet, układany w różne wzory, w zależności od pomieszczenia.

Stolarka okienna została wymieniona kilkanaście lat temu na nową, skrzynkową, odwzorowującą historyczną z zachowanie podziału kwater.

Wszystkie pomieszczenia posiadają ściany murowane z cegły, łączone zaprawą piaskowo-wapienną. Część ścianek działowych (w pomieszczeniach wydzielonych ze strychu) wykonano w technologii szkieletowej z drewna z deskowaniem i tynkami wapienno-piaskowymi na trzcinie. Pierwotne wykończenia malarskie w pomieszczeniach wykonano farbami wapiennymi, bądź klejowymi.

Funkcja pomieszczeń objętych zakresem prac pozostaje bez zmian.

A.5. Pomieszczenia objęte zakresem prac



1. 2.34 KOMUNIKACJA
2. 2.31 POMIESZCZENIE SOCJALNE ADMINISTRACJI / POMIESZCZENIE TECHNICZNE
3. 2.32 POMIESZCZENIE TECHNICZNE
4. 2.33 POMIESZCZENIE TECHNICZNE
5. 2.35 POMIESZCZENIE ADMINISTRACJI / POKÓJ BIUROWY NR 2
6. 2.36 POMIESZCZENIE ADMINISTRACJI / POKÓJ BIUROWY NR 3

7. 2.37 POMIESZCZENIE ADMINISTRACJI / POKÓJ BIUROWY NR 4
8. 2.38 POMIESZCZENIE ADMINISTRACJI / POKÓJ BIUROWY NR 5
9. 2.39 POMIESZCZENIE ADMINISTRACJI / POKÓJ BIUROWY NR 6
10. 2.40 POMIESZCZENIE ADMINISTRACJI / POKÓJ BIUROWY NR 7
11. 2.41 POMIESZCZENIE ADMINISTRACJI / POKÓJ BIUROWY NR 8
12. 2.42 POMIESZCZENIE ADMINISTRACJI / POKÓJ BIUROWY NR 9
13. 2.28 POMIESZCZENIE TECHNICZNE

A.6. Stan zachowania

1. Wnętrza

Stan zachowania pomieszczeń biurowych jest dość dobry, chociaż noszą one ślady intensywnego użytkowania. Podczas użytkowania ulegały one pracom remontowym, polegającym na wykonywaniu kolejnych powłok malarskich ścian i sufitów. Obecnie na ścianach znajdują się wyprawy gipsowe pokryte warstwami malarskimi prawdopodobnie o spoiwie akrylowym. Ściany są zakurzone, miejscami widać mechaniczne uszkodzenia farby i zaprawy. W dolnej części widoczne są uszkodzenia powstałe podczas montażu instalacji c.o. i elektrycznej. Instalacje c.o. pozostawiono na powierzchni ścian, podobnie jak instalacje zasilania oświetlenia.

Pomieszczenia techniczne zaplecza są w znacznie gorszym stanie technicznym, zwłaszcza pom. nr 2.28, które nie było remontowane od bardzo dawna.

2. Stolarka drzwiowa

Wszystkie drzwi w omawianym zakresie są pierwotne, drewniane, pierwotnie malowane na kryjąco w kolorze złamanej bieli. W wyniku pracy drewna oraz wahań temperatury i wilgotności, na łączeniach elementów drzwi występują spaczenia. Na łączeniu elementów drewnianych widoczne są drobne pęknięcia i rozszczepienia. W okolicach klamek widoczne są ślady wynikające z użytkowania drzwi. Występują tam zabrudzenia i przetarcia powłoki malarskiej. Na powierzchni płycin skrzydeł drzwi oraz ościeżnic można zauważyć niewielkie wgniecenia i obtłuczenia. W części drzwi zachowane są klamki mosiężne. Drzwi i futryny zachowane w pomieszczeniu nr 2.28 są przemalowane. Same drzwi do pomieszczenia z hallu II piętra zostały wymienione na nowe, wykonane na wzór historyczny.

3. Stolarka okienna

Stolarka okienna pomieszczeń biurowych jest współczesna. Jej stan nie jest jednak zbyt dobry. Widoczne są liczne otarcia, mechaniczne ubytki, zagięcia listew okapnikowych, wgniecenia drewna. Powierzchnia malowanego drewna jest bardzo brudna.

Owalne okno, zachowane w pomieszczeniu nr 2.28, jest obecnie zablendowane płytą gk od strony sąsiedniego pomieszczenia (serwerownia).

4. Parkiety

We wszystkich pomieszczeniach biurowych zachowane są parkiety. Noszą one ślady intensywnego użytkowania. W wielu miejscach klepki są obłuzowane i rozeschnięte, a powierzchnia parkietów nierówna, z licznymi przetarciami i obtłuczeniami. Cała powierzchnia parkietu jest bardzo silnie zabrudzona, nierówna i zmatowiona. W części pomieszczeń wskutek intensywnego nacisku kółek od foteli biurowych powierzchnia drewna jest bardzo mocno przetarta.

5. Posadzka lastrikowa korytarza

Ze swojej natury lastriko jest bardzo odporne na ścieranie, jednak po upływie kilkadziesiąt lat stan posadzki korytarza nie jest dobry. Cała powierzchnia jest przybrudzona, zwłaszcza w pasie przy ścianach. Widoczne są pęknięcia skurczowe, które stale podlegają drobnym wykruszeniom. W części zachodniej korytarza widoczne są późniejsze wstawki z nieco innej zaprawy lastrikowej. W posadzce zamontowano także blachy blendujące dostęp do mechanizmów sterowania panelami akustycznymi nad sceną. Część blach wykonana jest ze stali zwykłej, część z nierdzewnej. Na kilku naklejono czarno – żółtą taśmę ostrzegawczą.

A.7. Założenia

Planowane prace konserwatorskie i remontowe mają na celu przywrócenie reprezentacyjnego charakteru pomieszczeń i podniesienie ich standardu z jednoczesnym zachowaniem nielicznych elementów zabytkowych.

A.8. Zakres prac

1. Stolarka drzwiowa i okienna:

STOLARKA HISTORYCZNA- W budynku występuje stolarka historyczna, która wg programu prac konserwatorskich powinna być poddana renowacji.

Stolarka drzwiowa wewnętrzna.

1. Demontaż skrzydeł z futryn, wstępne oczyszczenie
2. Demontaż wtórnych elementów ślusarki (płytek rygli, gwoździ, skobli etc.).
3. Usunięcie zdegradowanych lakierów metodami chemicznymi (Vita, Scansol, aceton itp.), mechanicznymi lub metody zmiękczenia warstw gorącym powietrzem przy użyciu opalarki..
4. Oczyszczanie powierzchni stolarki z zabrudzeń. Przed przystąpieniem do oczyszczania należy wykonać próby oczyszczania pod kątem wyjałowienia powierzchni oczyszczanej, jej przebarwień oraz mocy środka czyszczącego. Sugeruje się użycie metody mokrej (np. roztwór Contrad 2000 neutralizowany wodą). Dopuszcza się użycie innej metody Można zastosować metodę kombinowaną, w zależności od lokalnych potrzeb.
5. Wykonanie nowych wstawek w miejscach ubytków drewna (otwory po współczesnych zamkach, otwory po gwoździach itp.) z użyciem drewna odpowiednio zabezpieczonego przed rozkładem biologicznym.
6. Sklejanie rozszczepień drewna; wszystkie rozszczepienia, przełamania drewna należy skleić klejami stolarskimi (emulsjami). Wzmocnienie spoin przez wykonanie kołkowania bądź wykonania wstawek wzmacniających (jaskółczych ogonów, obcych piór itp.) jeżeli zajdzie taka potrzeba.
7. Uzupełnienie drobnych ubytków drewna oraz pęknięć i szczelin gotowym kitem z żywicy Akson SC 258 lub gotowym kitem z zawartością trocin.
8. Uzupełnienie powierzchniowych nierówności szpachłówką do drewna z wypełniaczem kredowym.
9. Przeszlifowanie powierzchni papierami ściernymi o różnej gradacji w celu wyrównania podłoża.
10. Pod powierzchnie malowane farbą kryjącą wykonanie podkładowej warstwy malarskiej gruntem do drewna
11. Założenie nowej powłoki malarskiej powtarzającej kolorystykę oryginalnej.
12. Ponowny montaż ślusarki i drzwi w futrynach.

STAN ZACHOWANIA- **Stolarka drzwiowa** w dobrym stanie zachowania. Wszystkie drzwi w omawianym zakresie są pierwotne, drewniane, pierwotnie malowane na kryjąco w kolorze złamanej bieli. W wyniku pracy drewna oraz wahań temperatury i wilgotności, na łączeniach elementów drzwi występują spaczenia. Na łączeniu elementów drewnianych widoczne są drobne pęknięcia i rozszczepienia. W okolicach klamek widoczne są ślady wynikające z użytkowania drzwi. Występują tam zabrudzenia i przetarcia powłoki malarskiej. Na powierzchni płyt skrzydeł drzwi oraz ościeżnic można zauważyć niewielkie wgniecenia i obtłuczenia. W części drzwi zachowane są klamki mosiężne. Drzwi i futryny zachowane w pomieszczeniu nr 2.28 są przemalowane. Same drzwi do pomieszczenia z hallu II piętra zostały wymienione na nowe, wykonane na wzór historyczny.

STAN ZACHOWANIA – **Stolarka okienna** pomieszczeń biurowych jest współczesna. Jej stan nie jest jednak zbyt dobry. Widoczne są liczne otarcia, mechaniczne ubytki, zagięcia listew okapnikowych, wgniecenia drewna. Powierzchnia malowanego drewna jest bardzo brudna. Owalne okno, zachowane w pomieszczeniu nr 2.28, jest obecnie zablendowane płytą gk od strony sąsiedniego pomieszczenia (serwerownia).

WNIOSKI I ZAŁOŻENIA KONSERWATORSKIE- Stolarkę drzwiową należy oczyścić z warstw lakierów i farb olejnych do drewna przy zastosowaniu metod chemicznych (pasta do usuwania przemalowań olejnych). Następnie powierzchnię drewna przeszlifować papierem ściernym. Ewentualne obtłuczania elementów skleić klejem do drewna. Zrekonstruować brakujące elementy, jeśli będzie taka potrzeba. Wkleić cienkie wstawki drewna w miejscach pęknięć i pomiędzy rozeszniętymi deskami. Drobne ubytki drewna oraz pęknięcia i szczeliny uzupełnić szpachłówką z pyłem drzewnym. Po wyschnięciu szpachłówki powierzchnię przeszlifować papierami ściernymi w celu wyrównania podłoża. Następnie wykonać podkładową warstwę malarską gruntem akrylowym do drewna i kolejno dwukrotnie farbą akrylową o wykończeniu satynowym w kolorze bieli perłowej RAL 1013. Oczyszczeniu i konserwacji należy poddać mosiężne klamki.

2. Posadzki:

STAN ZACHOWANIA – Parkiety historyczne

We wszystkich pomieszczeniach biurowych zachowane są parkiety. Noszą one ślady intensywnego użytkowania. W wielu miejscach klepki są obtłuczone i rozesznięte, a powierzchnia parkietów nierówna, z licznymi przetarciami i obtłuczeniami. Cała powierzchnia parkietu jest bardzo silnie zabrudzona, nierówna i zmatowiona. W części pomieszczeń wskutek intensywnego nacisku kółek foteli biurowych, powierzchnia drewna jest bardzo mocno przetarta.

STAN ZACHOWANIA – Posadzka lastrykowa korytarza

Ze swojej natury lastryko jest bardzo odporne na ścieranie, jednak po upływie kilkudziesięciu lat stan posadzki korytarza nie jest dobry. Cała powierzchnia jest przybrudzona, zwłaszcza w pasie przy ścianach. Widoczne są pęknięcia skurczowe, które stale podlegają drobnym wykruszeniom. W części zachodniej korytarza widoczne są późniejsze wstawki z nieco innej zaprawy lastrykowej. W posadzce zamontowano także blachy blendujące dostęp do mechanizmów sterowania panelami akustycznymi nad sceną. Część blach wykonana jest ze stali zwykłej, część z nierdzewnej. Na kilku naklejono czarno-żółtą taśmę ostrzegawczą.

Planowane prace:

Parkiet:

Parkiet dębowy do pozostawienia, wycyklinowania, uzupełnienia drobnych ubytków szpachlówką do drewna, polakierowania lakierem poliuretanowym bezbarwnym o wykończeniu satynowym.

Wzory układania parkietu należy zachować. Brakujące klepki uzupełnić w powtórzonym kształcie i materiale.

Posadzka lastrykowa korytarza:

Posadzkę z lastryka należy przeszlifować, uzupełnić drobne powierzchniowe ubytki i pęknięcia. Uzupełnienia wykonać zaprawą mineralną, cementową oraz w razie potrzeby żywicą poliestrową lub epoksydową, barwioną w masie.

Uzupełnienia należy przeszlifować. Powierzchnię lastryka po wykonanych pracach należy zaimpregnować preparatem zabezpieczającym i pogłębiającym kolor.

Zaleca się ujednolicenie blend metalowych w posadzce, które zakrywają dostęp do mechanizmów sterowania panelami akustycznymi nad sceną. Ze względów estetycznych należy zastosować stal nierdzewną matową (niepolerowaną).

3. Malowanie i remont powierzchni ścian:

Ze ścian i sufitu korytarza należy usunąć osłabione warstwy farb, w tym bezwzględnie należy usunąć olejną lamperię. Istniejące przewody instalacyjne w górnej części ścian na styku z listwą sztukatorską należy ocenić pod kątem użyteczności – jeśli są to przewody zbędne należy je zdemontować. Jeśli przewody zasilają jakieś urządzenia należy je schować w niewielkiej bruzdzie w tynku bez uszkodzania listwy sztukatorskiej. Istniejące ubytki i uszkodzenia oraz nierówności tynków należy szpachlować drobnoziarnistą zaprawą mineralną. Po przeszlifowaniu powierzchni zaprawy należy zagruntować powierzchnię ścian i sufitu, aby uzyskać jednolitą chłonność podłoża. Do wymalowania powierzchni ścian i sufitu zaleca się farby o spoiwie dyspersyjnym (akrylowym, dyspersyjno – krzemianowym). W dolnej części zaleca się zamiast wykonania lamperii zastosowanie farby o podwyższonej odporności na ścieranie (np. o spoiwie lateksowym), matowej. Należy zastosować obecną kolorystykę wybraną komisyjnie w poprzednim etapie prac – biel o żółtawym odcieniu nr jako kolor do ścian oraz biel RAL 9001 do sufitów z listwą.

A.9. Infrastruktura techniczna

W pomieszczeniach znajdują się następujące instalacje:

- a) instalacja elektryczna – niskie prądy
- b) instalacja elektryczna – oświetlenie
- c) instalacja teletechniczna
- d) instalacja ppoż – czujki, rop, itd.
- e) instalacja sanitarna – woda
- f) instalacja sanitarna – kanalizacja

Wszystkie instalacje pozostają bez zmian i nie są w zakresie remontu.

Przed przystąpieniem do prac remontowych oprawy oświetleniowe, osprzęt elektryczny i pożarowy należy zabezpieczyć przed zabrudzeniem i zapyleniem.

A.10. Podsumowanie

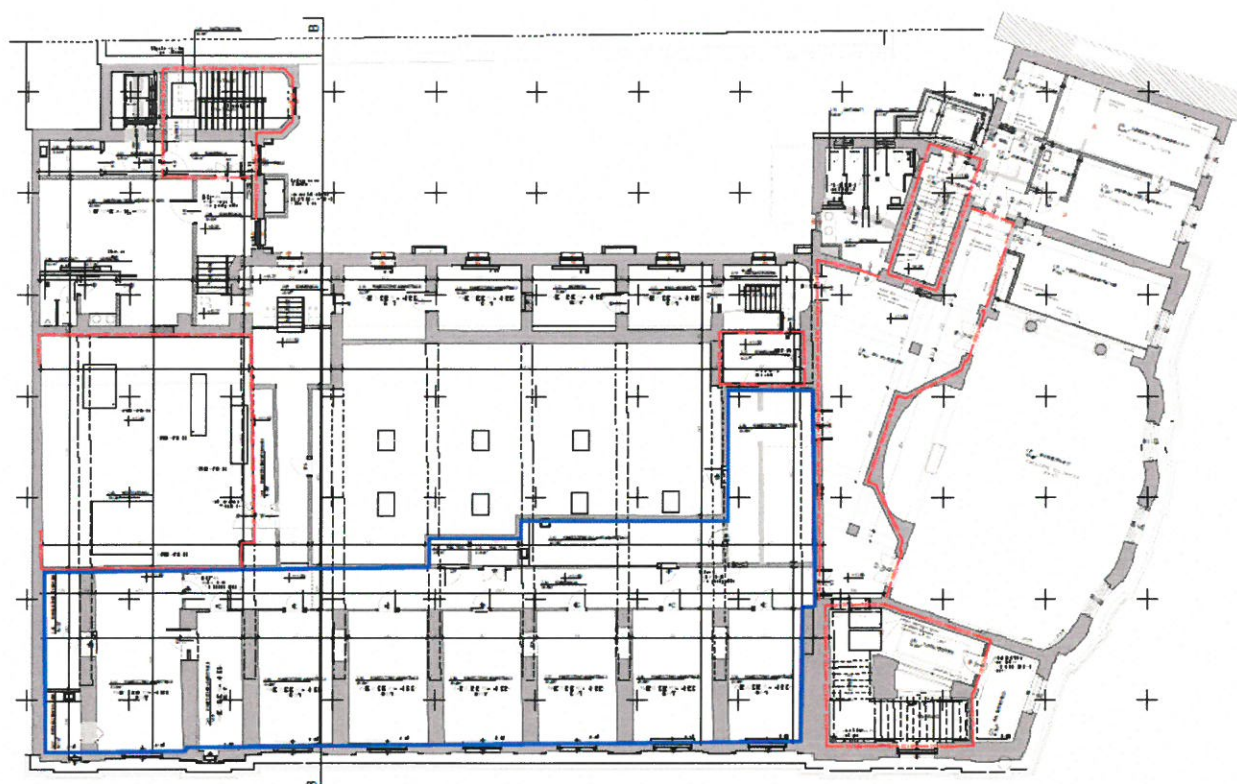
Przed przystąpieniem do prac bezwzględnie należy zatwierdzić wszelkie próbki materiałowe i kolorystyczne z Zamawiającym oraz Konserwatorem Dział Sztuki sprawującym nadzór konserwatorski nad pracami remontowymi.

Całość prac należy przeprowadzić pod ścisłym nadzorem dyplomowanego konserwatora dzieł sztuki. Wszystkie prace należy przeprowadzić zgodnie z instrukcjami i kartami technicznymi producentów preparatów używanych w pracach konserwatorskich i budowlanych.

K KONRAD JUREK
Partner & Architekt

30. 10 / 2020

ZESTAWIENIE POMIESZCZEŃ



LP.	NAZWA	POWIERZCHNIA	ISTNIEJĄCE WYKOŃCZENIE
1	2.34 KOMUNIKACJA	74.79m ²	LASTRIKO Z WZOREM DYWANOWYM
2	2.31 POMIESZCZENIE SOCJALNE ADMINISTRACJI / POMIESZCZENIE TECHNICZNE	22.71 m ²	WYKŁADZINA PCV
3	2.32 POMIESZCZENIE TECHNICZNE	3.14 m ²	WYKŁADZINA PCV
4	2.33 POMIESZCZENIE TECHNICZNE	2.55 m ²	LASTRIKO
5	2.35 POMIESZCZENIE ADMINISTRACJI / POKÓJ BIUROWY NR 2	23.18 m ²	PARKIET - JODEŁKA
6	2.36 POMIESZCZENIE ADMINISTRACJI / POKÓJ BIUROWY NR 3	25.49 m ²	PARKIET - UKŁAD RÓWNOLEGŁY
7	2.37 POMIESZCZENIE ADMINISTRACJI / POKÓJ BIUROWY NR 4	25.32 m ²	PARKIET - JODEŁKA
8	2.38 POMIESZCZENIE ADMINISTRACJI / POKÓJ BIUROWY NR 5	25.26 m ²	PARKIET - JODEŁKA
9	2.39 POMIESZCZENIE ADMINISTRACJI / POKÓJ BIUROWY NR 6	25.35 m ²	PARKIET - PASY KRAKOWSKIE
10	2.40 POMIESZCZENIE ADMINISTRACJI / POKÓJ BIUROWY NR 7	23.88 m ²	PARKIET - JODEŁKA
11	2.41 POMIESZCZENIE ADMINISTRACJI / POKÓJ BIUROWY NR 8	14.88 m ²	PARKIET - JODEŁKA
12	2.42 POMIESZCZENIE ADMINISTRACJI / POKÓJ BIUROWY NR 9	37.81 m ²	PARKIET - UKŁAD RÓWNOLEGŁY
13	2.28 POMIESZCZENIE TECHNICZNE	36.39 m ²	WYKŁADZINA PCV